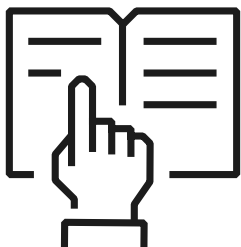
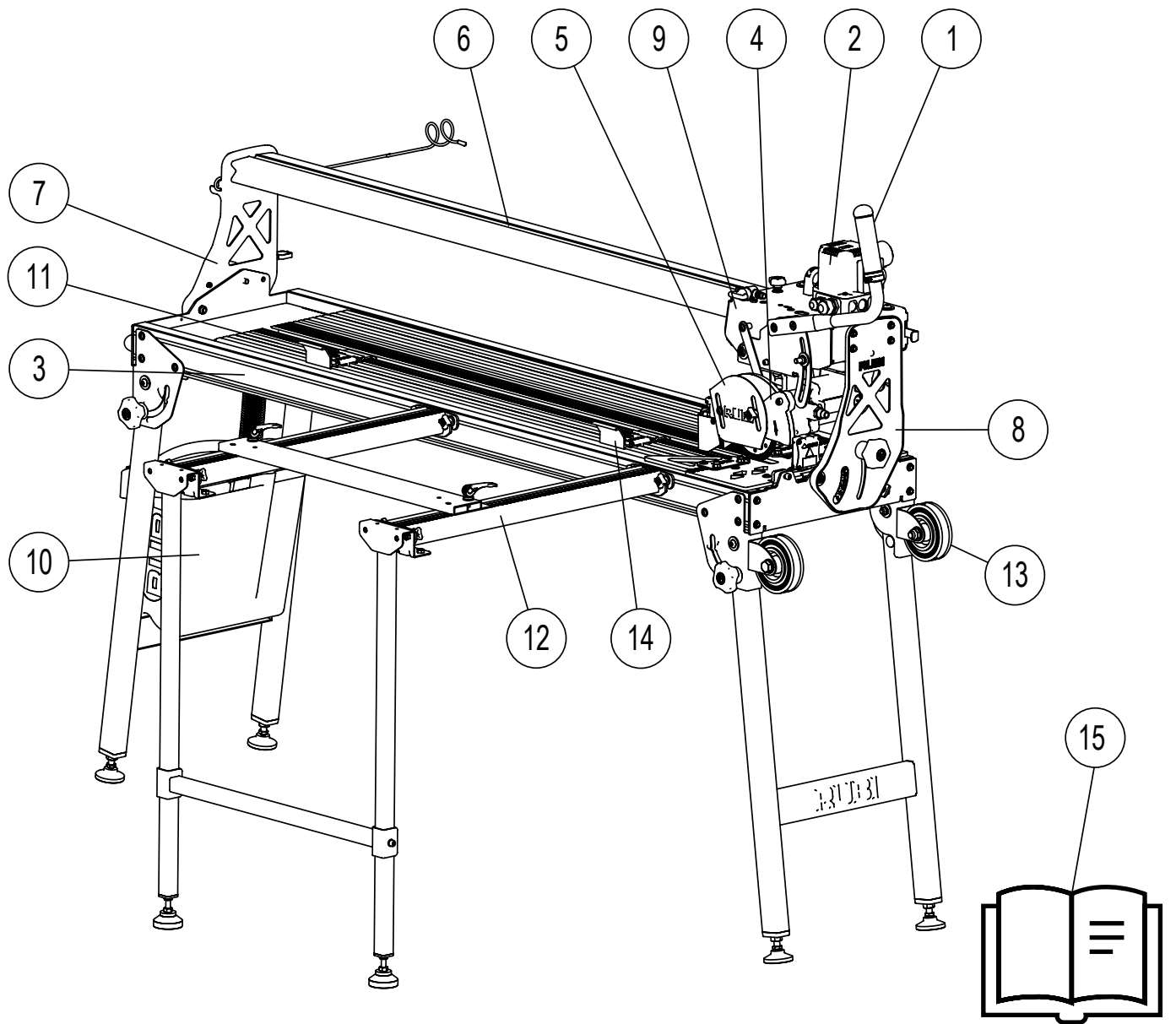


DL-125

-





CUPRINS

1. UTILIZAREA ECHIPAMENTULUI COMPONENTE / ELEMENTELE MAȘINII	4. DECLARAȚIE DE CONFORMITATE UE
2. AVERTISMENTE DE SIGURANȚĂ 2.1 SIMBOLURI	5. IMAGINI
2.2 MĂSURI DE PRECAUȚIE	6. SPECIFICAȚII TEHNICE
2.3 ZONA DE LUCRU	7. ASAMBLARE A MAȘINII
3. INSTRUCȚIUNI DE UTILIZARE 3.1 INSTRUCȚIUNI DE MONTARE	8. CABLU CU MUFĂ
3.2 PORNIRE	9. ACCESORII
3.3 CURĂȚENIE ȘI ÎNTREȚINERE	10. CIRCUIT ELECTRIC
	11. TESTUL DE VIBRAȚII
	12. MANAGER DESEURI
	13. GARANȚIE

1. UTILIZAREA ECHIPAMENTULUI

Mașinile de tăiat electrice RUBI sunt mașini profesionale de mare precizie, recomandate pentru tăierea plăcilor, a ceramicii și a altor materiale, în unghi drept sau în unghi de 45 de grade, cu ajutorul unui sistem ghidat de rulmenți.

Aceste tăieri se realizează cu discuri diamantate răcite cu apă.

COMPONENTE / ELEMENTELE MAȘINII:

- | | |
|---------------------------|--------------------------------|
| 1) Mâner | 9) Suport motor |
| 2) Întrerupător On/Off | 10) Rezervor de apă |
| 3) Șasiu | 11) Masă din aluminiu |
| 4) Capac disc anterior | 12) Masă laterală |
| 5) Protector de siguranță | 13) Roți |
| 6) Ghidaj motor | 14) Dispozitiv curent rezidual |
| 7) Braț anterior | 15) Manual de instrucțiuni |
| 8) Brațul din spate | |

2. AVERTISMENTE DE SIGURANȚĂ

2.1 SIMBOLURI

	CITIȚI MANUALUL DE UTILIZARE A PRODUSULUI
	MĂSURI DE PRECAUȚIE
	DIRECȚIA DE ROTAȚIE A LAMEI
	PURTAȚI MĂNUȘI DE PROTECȚIE
	PURTAȚI OCHELARI DE PROTECȚIE
	PURTAȚI DISPOZITIVE DE PROTECȚIE AUDITIVĂ
	ATENȚIE LA RISCUL DE VĂTĂMARE PRIN TĂIEREA CU FIERĂSTRĂUL
	MARCAJ CE
	CONFORM PREVEDERILOR DEEE

2.2 MĂSURI DE PRECAUȚIE

Avertismente generale de siguranță în utilizarea sculelor.

AVERTIZARE! Citiți toate avertismentele de siguranță și toate instrucțiunile. Nerespectarea tuturor avertismentelor și instrucțiunilor de mai jos poate provoca șocuri electrice, incendii sau vătămări grave.

Păstrați toate avertismentele și instrucțiunile pentru a fi consultate ulterior.

SIGURANȚA ÎN ZONA DE LUCRU

- a. Păstrați zona de lucru curată și bine luminată. Zonele întunecate și dezordonate duc la accidente.
- b. Nu manipulați sculele electrice în atmosfere explozive, cum ar fi în prezența lichidelor, gazelor sau a prafurilor inflamabile. Unelele electrice generează scânteii care pot aprinde praful și vaporii de gaz.
- c. Când manipulați o sculă electrică, țineți copii și persoanele din jur la o distanță adecvată. Distragerea atenției poate duce la pierderea controlului.

SIGURANȚA ELECTRICĂ

- a. Ștecărul sculei electrice trebuie să se potrivească cu baza prizei electrice. Nu modificați niciodată ștecărul, în nici un fel. Nu utilizați adaptoare pentru ștecăr la uneltele electrice cu împământare. Ștecării

nemodificați și prizele corespunzătoare vor reduce riscul de electrocutare.

- b. Evitați contactul dintre corp și suprafețele împământate, cum ar fi conducte, radiatoare, plite electrice și sisteme de răcire. Există un risc crescut de șoc electric dacă corpul dvs. este legat la pământ.
- c. Nu lăsați sculele electrice în ploaie sau în condiții de umiditate. Pătrunderea apei în sculă crește riscul de electrocutare.
- d. Manipulați cablul de alimentare electrică cu grijă. Nu utilizați cablul de alimentare pentru a transporta, ridica sau deconecta scula electrică. Țineți cablul de alimentare departe de orice sursă de căldură, pete de ulei, muchii ascuțite și componente în mișcare. Cablurile de alimentare deteriorate sau încurcate cresc riscul de electrocutare.
- e. Atunci când manevrați o sculă electrică în exterior, utilizați cabluri prelungitoare speciale pentru utilizare la exterior. Folosirea cablurilor prelungitoare speciale pentru exterior reduce riscul de electrocutare.
- f. Dacă nu poate fi evitată utilizarea sculei într-o zonă cu umiditate crescută, utilizați o sursă de alimentare protejată de un dispozitiv de curent rezidual (dispozitiv RCD). Utilizarea unui dispozitiv RCD reduce riscul de electrocutare.

SIGURANȚA PERSONALĂ

- a. Aveți grijă și acordați atenție la ceea ce faceți, și folosiți bunul-simț atunci când manevrați o sculă electrică. Nu utilizați scule electrice când sunteți sub influența oboselii sau a alcoolului, drogurilor sau medicamentelor. Un moment de distragere a atenției în timpul manipulării sculelor electrice poate duce la vătămări corporale grave.
- b. Folosiți echipament de protecție personală. Purtați întotdeauna dispozitive de protecție pentru ochi. Folosirea unor echipamente de protecție personală adecvate condițiilor de lucru, cum ar fi o mască de praf, încălțăminte antiderapantă, casca sau protecția auditivă, va reduce gradul de risc de vătămare personală.
- c. Evitați pornirea accidentală. Asigurați-vă că întrerupătorul se află în poziția „deschis” înainte de conectarea mașinii și/sau conectarea acumulatorului, ori ridicarea sau transportul sculei. Transportul sculelor electrice cu degetul pe comutator sau conectarea sculelor electrice care au comutatorul în poziția „pornire” duce la accidente.
- d. Îndepărtați cheile sau sculele de reglare înainte de a porni scula electrică. Cheile sau sculele rămase conectate la o componentă rotativă a unei scule electrice pot duce la vătămări corporale.
- e. Nu extindeți prea mult. Țineți picioarele ferm pe podea și păstrați-vă echilibrul în orice moment. Acest lucru vă oferă un control mai bun asupra sculei electrice în situații neașteptate.
- f. Purtați haine adecvate. Nu purtați haine largi sau bijuterii. Țineți-vă părul, îmbrăcămintea și mânușile departe de componentele aflate în mișcare. Îmbrăcămintea largă, bijuteriile și părul lung pot fi ușor prinse în componentele aflate în mișcare.
- g. Dacă există dispozitive pentru conectarea echipamentelor de aspirație și de colectare a prafului, asigurați-vă că acestea sunt conectate și utilizate corect. Utilizarea acestor dispozitive poate reduce riscurile cauzate de praf.
- h. Nu permiteți ca încrederea pe care o câștigați prin utilizarea frecventă a instrumentelor să vă facă să ignorați principiile generale de siguranță a muncii. Un gest neatent poate cauza o rană gravă într-o fracțiune de secundă.

UTILIZAREA ȘI ÎNGRIJIREA SCULELOR ELECTRICE

- a. Nu forțați sculele electrice. Utilizați corect sculele electrice pentru o aplicație corectă. O sculă electrică va funcționa mai bine și mai sigur dacă este folosită la viteza pentru care a fost proiectată.
- b. Nu utilizați scule electrice dacă comutatorul nu se poate pune în poziția „pornire” și „oprire”. Sculele electrice care nu pot fi controlate de la comutatoare sunt periculoase și trebuie reparate.
- c. Deconectați mufa de la sursa de alimentare și/sau scoateți bateria, dacă e posibil, înainte realizarea oricărui reglaj, a oricărei schimbări de accesorii sau înainte de a depozita instrumentul electric. Aceste măsuri preventive de siguranță reduc riscul de pornire accidentală a instrumentului.
- d. Când nu sunt folosite, păstrați instrumentele electrice departe de accesul copiilor și nu permiteți utilizarea acestora de către persoane care nu sunt familiarizate cu instrumentele sau cu aceste instrucțiuni. Instrumentele electrice sunt periculoase în mâna utilizatorilor neinițiați.
- e. Păstrați instrumentele electrice și accesoriile. Verificați ca părțile mobile ale acestora să nu fie nealiniate sau blocate, să nu existe piese stricate sau alte situații care pot afecta funcționarea instrumentelor electrice. Dacă prezintă defecțiuni, instrumentele electrice trebuie reparate înainte de a fi utilizate. Numeroase accidente sunt cauzate de instrumente electrice prost întreținute.
- f. Folosiți unealta electrică, accesoriile, etc. în conformitate cu instrucțiunile din manual, luând în considerare condițiile de lucru. Utilizarea uneltei în alte scopuri poate provoca situații periculoase.
- h. Păstrați mânerul și suprafețele de prindere uscate, curate și fără ulei și vaselină. Mânerul și suprafețele de prindere alunecoase nu permit o prindere sigură a instrumentului și controlarea acestuia într-o situație neprevăzută.

SERVICIU TEHNIC

- a. **Asigurați-vă că scula electrică este verificată de un serviciu de reparații calificat care utilizează numai piese de schimb identice.** Acest lucru garantează menținerea siguranței sculei electrice.

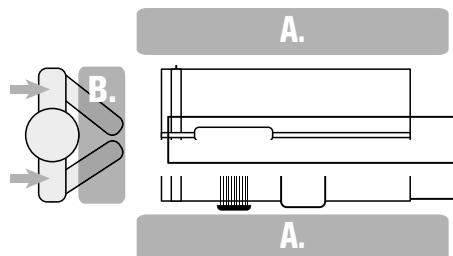
Atenționări suplimentare din partea producătorului privind siguranța

- ATENȚIE!** Nu folosiți mașina în alte scopuri decât cele pentru care a fost proiectată.
- Este absolut necesar să dispuneți de iluminare artificială adecvată în zonele de lucru atunci când lumina naturală nu este suficientă.
- Temperatura de lucru recomandată este cuprinsă între 0 și 40°C și presiunea între 0,8 și 1,1 bar (umiditate maximă 95%).
- Înainte de a începe operațiunile, folosiți mănuși de protecție, echipamente de protecție auditivă și ochelari de protecție.
- Când dezambalați mașina și după fiecare folosire, verificați să nu existe lovituri sau deformări și nici piese sau cabluri rupte. Dacă este așa, nu folosiți mașina de tăiat și luați imediat legătura cu producătorul.
- Mențineți în permanență mâinile la distanță de zona de tăiere și de disc. Țineți mâna pe care nu o folosiți pe un mâner auxiliar. Dacă susțineți mașina de tăiat cu ambele mâini, nu vă puteți tăia cu discul.
- Nu puneți mâna sub piesa pe care doriți să o tăiați.
- Folosiți întotdeauna discuri cu diametrul interior corespunzător axului mașinii. Un diametru interior mai mare ar face ca mașina de tăiat să funcționeze excentric, ducând la pierderea controlului.
- Nu folosiți niciodată plăcuțe sau șuruburi de susținere a discurilor deteriorate sau nepotrivite. Acestea au fost proiectate special pentru această mașină de tăiat, pentru o mai bună funcționare și pentru mai multă siguranță în timpul utilizării mașinii.
- Țineți ferm mașina de tăiat și luați o poziție a corpului și a mâinilor care să vă permită să opuneți rezistență forțelor de RECUL. Forțele de RECUL pot fi controlate de operator dacă se iau măsurile de precauție adecvate.
- Nu folosiți discuri deteriorate sau tocite.
- Folosiți doar discurile recomandate, adecvate pentru turații egale sau mai mari decât turația maximă a mașinii și cu orificiul potrivit pentru ax.
- Poziționați corect plăcuțele discului și strângeți bine șurubul înainte de a porni mașina.
- Verificați suprafețele interioare ale plăcuțelor de fixare a discului, precum și fețele discului, pentru a evita orice problemă.
- Verificați ca discul să nu fie zgâriat sau deteriorat înainte de realizarea operației. Înlocuiți imediat discurile deteriorate. Realizați o probă de funcționare în gol timp de cel puțin 30 de secunde înainte de folosire.
- Nu porniți niciodată mașina dacă piesa care urmează a fi tăiată atinge discul.
- Lăsați motorul să ajungă la viteza maximă înainte de a tăia.
- Important: după terminarea tăierii, eliberați întrerupătorul și așteptați ca discul să se oprească de tot înainte de a lăsa mașina de tăiat.
- Nu folosiți mașina în zone în care se află solide, lichide sau gaze inflamabile. Scântele care se produc la perii ar putea provoca un incendiu sau o explozie.
- Această mașină a fost proiectată pentru anumite aplicații. Producătorul recomandă categoric ca aceasta să nu fie modificată și/sau folosită pentru alte aplicații decât cele pentru care a fost proiectată. Dacă aveți vreo nelămurire în legătură cu folosirea mașinii, nu o folosiți până când nu consultați producătorul și până când nu ați fost îndrumat.
- Țineți cablul de curent departe de zona de tăiere a mașinii. Țineți întotdeauna cablul departe de mașină, în spatele dumneavoastră.
- Opriti imediat mașina dacă observați vibrații neobișnuite sau orice altă funcționare defectuoasă a acesteia. Verificați mașina pentru a descoperi care este cauza.
- Folosiți doar discurile diamantate recomandate de producător.
- Fiți atent la dimensiunile discurilor. Orificiul central al discului trebuie să intre pe ax fără joc. În caz contrar este nevoie de o șabă reductoare (livrată împreună cu discul) pentru a asigura o fixare corespunzătoare.
- Praful care se produce când se lucrează cu această unealtă poate dăuna sănătății. Folosiți un sistem de absorbție și purtați o mască adecvată pentru praf. Când terminați operația de tăiere, curățați praful depus cu un aspirator.

2.3 ZONA DE LUCRU

Poziția de lucru

- Zonă de lucru prevăzută pentru plăci mai mari de 60 cm.
- Zona de lucru prevăzută pentru plăcimi mici de 60 cm.



Vedere de sus

3. INSTRUCȚIUNI DE UTILIZARE

3.1 INSTRUCȚIUNI DE MONTARE

MONTARE

Când dezambalați mașina, verificați atent să nu existe piese deteriorate sau rupte. Dacă găsiți vreo piesă deteriorată sau avariată, înlocuiți-o cu piese de schimb originale de la producător și luați legătura cu serviciul post-vânzare al RUBI.

Deși roțile fac ca mașina să poată fi transportată de o singură persoană, se recomandă ca aceasta să fie transportată de două persoane.

Mașinile DL-125 sunt livrate ambalate, cu picioarele de sprijin așezate corespunzător în poziția de transport și cu roțile montate.

ÎNAINTE DE PUNEREA ÎN FUNCȚIUNE:

- Montajul și desfacerea mașinii (fig. 1, 2).
- Se recomandă manipularea mașinii pe suprafețe plane și nivelate, verificând dacă aceasta este bine așezată pe sol înainte de a începe să lucrați, astfel fiind create niște condiții de lucru sigure (fig. 3).
- Lăsați mașina înclinată la aproximativ 2° înspre rezervor, astfel încât apa să curgă mai bine spre masă (fig. 4).
- Capul mobil al mașinii este fixat de ghidaj pentru a evita posibile deplasări în timpul transportului. Slăbiți butonul B pentru a elibera poziția (fig. 5).

INSTALAREA ȘI SCHIMBAREA DISCULUI:

- Mașina dispune de un disc de serie. Pentru a instala sau reinstala discul, va trebui să scoateți capacul de protecție frontal. Va rămâne descoperit axul motorului (fig. 6).
- Pentru a scoate discul, deșurubați șurubul de fixare răsucind în sensul acelor de ceasornic sau în sensul de rotație al discului (fig. 7).
- Montați discul între plăcuțe, în așa fel încât să coincidă sensul de rotație indicat pe mașină.
- Strângeți tare piulița de fixare în sensul invers acelor de ceasornic (fig. 8). Cheile necesare pentru această operație sunt incluse în volumul de livrare. Cu un cuplu maxim de 6,4 Nm.

SISTEMUL DE ALIMENTARE CU APĂ:

- Mașina DL-125 este echipată cu un rezervor de apă extern. Este absolut necesar ca rezervorul să fie umplut cu apă până la nivelul la care pompa de apă este scufundată în întregime (fig. 9).
- Este important să înlocuiți periodic apa, deoarece folosirea mașinii cu apă curată prelungește viața utilă a acesteia și îi îmbunătățește randamentul.

REGLAREA PUNCTULUI DE RĂCIRE:

- Mașina DL-125 este echipată cu sistemul de răcire cu apă.
- Cu ajutorul robinetului (A) puteți deschide (figura 10) sau închide (figura 11) debitul de apă de răcire a discului.

AJUSTAREA UNGHIIULUI ȘI A ADÂNCIMII DE TĂIERE:

- Mecanismul pentru tăierea în unghi de 45 de grade permite reglarea unghiului mașinii de tăiat de la 0 la 45°.
- Pentru tăieri la 45° (tăieri în unghi), există un sistem mecanic de blocare ce permite poziționarea foarte precisă a capului în poziția dorită.
- Rotiți capul mașinii de tăiere până în unghiul de tăiere dorit (fig. 13). Odată stabilit unghiul de tăiere, blocați din nou sistemul, pentru a imobiliza poziția de tăiere.
NOTĂ: Pentru tăierea în unghi drept, rotiți capul mașinii de tăiere până în poziția de 0°, în așa fel încât discul să fie perpendicular pe piesa de tăiat.
- Capul de tăiere dispune de funcția efect debitare, ceea ce permite reglarea în înălțime a discului de tăiere. Revenirea se va realiza printr-un ansamblu de arcuri care compensează și greutatea motorului, îmbunătățind ergonomia utilizatorului (fig. 14).
- Pentru a bloca adâncimea de tăiere dorită, strângeți maneta A așa cum se indică în imagine. Folosiți ca ghid numerotarea B indicată, în funcție de diametrul discului utilizat. (fig. 15).

3.1.2 INSTRUCȚIUNI DE MONTARE A MESEI LATERALE

- Mașina este echipată cu o masă laterală pentru sprijinirea dalelor de ceramică cu dimensiuni mari. Acest accesoriu este livrat nemontat (fig. 16).
- După montare, aceasta poate fi amplasată în oricare parte (A/B) a mașinii, după caz, pentru a putea sprijini corect dalele de ceramică cu dimensiuni mari, de maximum 120x120 cm. (fig.17).

VERIFICĂRI ANTERIOARE:

- Înainte de a utiliza mașina, verificați să nu existe piese uzate, deteriorate sau

rupte; dacă există vreuna, reparați-o sau înlocuiți-o imediat.

- 21) Nivelati mașina.
- 22) Asigurați-vă că limitatoarele mașinii sunt perpendiculare pe disc. Acestea sunt reglate din fabrică (fig. 19).
- 23) Verificați dacă tensiunea și frecvența rețelei coincid cu cele indicate pe plăcuța de identificare a mașinii.
- 24) Priza rețelei trebuie să dispună de împământare și protecție în cazul scurgerilor de curent (Diferențial). Când veți folosi un prelungitor, asigurați-vă că secțiunea cablului nu este mai mică de 2,5 mm².
- 25) Capacul de protecție al discului protejează utilizatorul de posibilele leziuni produse în timpul tăierii. Astfel, în momentul tăierii se va ajusta capacul în funcție de grosimea piesei de tăiat.
- 26) Mașinile de 230 V se pot conecta și la 210V / 240V. Mașinile de 110V se pot conecta și la 100V / 120V.
- 27) În timpul transportului, adunați cablul de alimentare înfășurându-l. Nu mișcați niciodată mașina trăgând de cablu.
- 28) În cazul în care ați montat greș discul și acesta se rotește în sens invers, opriți mașina și montați-l corect.
- 29) Folosiți doar discuri care au diametrele indicate în acest manual.

3.2 PORNIRE

POZIȚIA ADECVATĂ A MÂINILOR:

TĂIERE ÎN UNGHI DREPT

- 30) Pentru realizarea tăierilor în unghi drept, poziționați-vă în spatele părții posterioare a mașinii. Puneți mâna pe mânerul principal și culisați mașina de tăiat pe ghidaj. Pentru mai multă comoditate, puneți cealaltă mână pe șasiul mașinii. În acest fel se obține mai mult echilibru și mașina de tăiat culisează mai bine.

TĂIERE ÎN UNGHI DE 45 DE GRADE

- 31) Pentru realizarea tăierilor în unghi de 45 de grade, poziționați-vă în spatele părții posterioare a mașinii. Puneți mâna stângă pe mânerul principal și culisați mașina de tăiat pe ghidaj. Pentru mai multă comoditate, puneți cealaltă mână pe șasiul mașinii sau țineți placa de ceramică. În acest fel mașina culisează mai bine și se obține mai multă precizie.

CONSIDERAȚII PRELABILE:

- 32) Citiți cu atenție aceste instrucțiuni înainte de a utiliza acest produs și păstrați-le.
- 33) Mașinile DL-125 dispun de o masă de suport fixă, pentru poziționarea plăcilor de ceramică. Acest sistem permite tăierea comodă și cu mare precizie a tuturor tipurilor de piese ceramice.
- 34) Culisarea se va realiza cu ajutorul unor rulmenți cu bile gresăți și închiși.
- 35) Schimbarea poziției de la tăiere în unghi drept la tăiere în unghi de 45 de grade sau invers, precum și ajustarea limitatoarelor pentru tăieri repetitive, trebuie realizate cu motorul oprit, pentru a evita posibilele accidente.
- 36) Când mașina se folosește în exterior, folosiți doar cabluri extensibile destinate folosirii în spații exterioare. Țineți cont de faptul că cablul extensibil trebuie să fie desfășurat de tot pentru a obține putere maximă.
- 37) Înainte de a folosi din nou mașina, aceasta trebuie verificată atent pentru a determina dacă va funcționa corespunzător și dacă va fi aptă de a realiza funcția pentru care a fost proiectată. Dacă o protecție sau altă parte a mașinii este deteriorată, aceasta va trebui reparată corespunzător sau înlocuită de serviciul tehnic autorizat, dacă nu se indică altceva în acest manual de instrucțiuni.
- 38) Este absolut necesar să dispuneți de iluminare artificială adecvată în zonele de lucru atunci când lumina naturală nu este suficientă.

CONECTARE:

- 39) Scoateți cheile de ajustare și unelele înainte de a pune mașina în funcțiune.
- 40) Asigurați-vă că întrerupătorul se află în poziția „OFF” când conectați mașina la priză.
- 41) Pornirea se va realiza apăsând pe butonul de culoare verde sau I (fig. 17).
- 42) Odată pusă mașina în funcțiune, așteptați ca motorul și alimentarea cu apă prin pompă să se normalizeze (4 sau 5 secunde). De la robinetul A veți putea regla debitul de apă de răcire a discului. (fig. 18).

ATENȚIE! Pentru a reduce riscul de leziuni grave, susțineți corect piesa de lucru, conform indicațiilor, și susțineți ferm mașina de tăiere pentru a evita pierderea controlului și posibilele reculuri.

INSTRUCȚIUNI DE UTILIZARE:

- 43) Țineți mâinile departe de zona de tăiere și țineți cablul de alimentare departe de aceasta, pentru a evita prinderea sau încălcirea cablului în piesa de tăiat.
- 44) Pentru a realiza tăieri în unghi drept, avansarea discului trebuie să fie continuă, fără sacadări și fără a forța motorul. O acțiune incorectă poate sparge piesa și poate deteriora grav discul.
- 45) Mașinile DL-125 permit realizarea de tăieri paralele exacte cu precizie maximă, cu ajutorul accesoriului de fixare a plăcii ceramice pentru tăieri repetitive (fig. 20, 21).

- 46) Pentru tăiere la 45° (în unghi) există un sistem de blocare mecanică, care permite poziționarea cu precizie a capului de tăiere. Pentru tăierea la 45° (tăiere oblică) există un sistem mecanic de blocare, care permite poziționarea precisă a capului de tăiere. În plus, este inclus și un poziționar rapid pentru fixarea ceramicii cu grosimi între 8 mm și 20 mm. Deplasați poziționerul înainte sau înapoi, în funcție de grosimea dalei de ceramică. (fig. 22)
- 47) Ansamblul triunghiular se fixează de șasiu. Vă permite să susțineți piesele de tăiat și să faceți cu ușurință tăieturi repetate la 90°. (fig. 23).
- 48) Fixate de ansamblul triunghiular sunt și opritoarele laterale C, care permit efectuarea unor tăieturi repetate la exact 45° (fig. 24). Opritoarele trebuie amplasate procedând așa cum se arată în imaginea următoare. (fig.25)
- 49) Pentru o bună funcționare a mașinilor DL-125, lucrați pe suprafețe nivelate.
- 50) Nu folosiți discuri diamantate fisurate sau zgăriate.
- 51) Nu frânați discurile prin aplicarea de presiune laterală.

DECONNECTARE:

- 52) Pentru a deconecta mașina va trebui apăsat pe butonul de culoare roșie sau O (fig. 19).
- 53) Mașina de tăiat se va mai roti câteva momente după ce a fost oprită; așteptați până când mașina este oprită de tot înainte de a o scoate din poziția de tăiere.
- 54) Nu uitați că este necesar să scoateți din priză mașina de tăiat când vă deplasați între diferite zone de lucru, în timpul operațiilor de reglare și întreținere.

3.3 CURĂȚENIE ȘI ÎNTREȚINERE

ATENȚIE! Scoateți ștecherul din priză înainte de a efectua orice reglaj, reparație sau operațiune de întreținere.

Curățarea și întreținerea corectă a mașinii pot prelungi viața utilă a acesteia.

Curățați mașina imediat după utilizare, precum și în perioade mai lungi de inactivitate.

- 55) Înainte de a trece la curățarea, întreținerea sau repararea mașinii, precum și înainte de transport, mașina trebuie deconectată și scoasă din priză.
- 56) Nu folosiți produse de curățare agresive pentru curățarea mașinii.
- 57) Mașina nu trebuie scufundată în apă.
- 58) Verificați periodic cablurile mașinii și dacă sunt deteriorate reparați-le prin intermediul serviciului tehnic autorizat.
- 59) Păstrați mânerul uscat și curat, fără vaselină și ulei.
- 60) Pentru o mai bună păstrare a mașinii se recomandă curățarea cu apă și ștergerea acesteia după folosire, precum și circularea de apă curată prin sistemul de răcire. Curățați în special pompa de apă. Oxidarea părților metalice este o consecință directă a folosirii apei. Întreținerea corectă a mașinii de tăiat va reduce la minim apariția punctelor de rugină.
- 61) Se recomandă curățarea pistolului de pulverizare ale ghidajului cu o cârpă din bumbac umezită în apă. Nu este necesară niciun fel de lubrifiere.
- 62) Scoaterea din serviciu și casarea mașinii vor trebui realizate în conformitate cu instrucțiunile din fiecare țară. Ia un punct de colectare selectivă. Pentru corecta clasificare și prelucrare a materialelor.

ATENȚIE! Folosirea continuă sau necorespunzătoare, schimbarea constantă a poziției și transportul mașinii de tăiat pot genera dereglări ale componentelor acesteia.

Pentru o funcționare corectă a mașinii de tăiat, se recomandă verificarea următoarelor puncte de ajustare:

AJUSTAREA MOTORULUI:

- 63) Verificați în mod regulat jocul capului discului și poziția motorului față de linia de tăiere O. Dacă este nevoie, reglați-l (fig. 26, 27):
 - a) Slăbiți piulițele A și șuruburile F, cu ajutorul cheilor de 13 mm și 5 mm. Strângeți și piulițele B indicate cu o cheie de 10 mm.
 - b) Strângeți ușor știftul C cu ajutorul unei chei de 3 mm.
 - c) Verificați jocul capului și strângeți din nou piulițele B pentru a bloca sistemul; apoi strângeți piulițele A și șuruburile F.
 - d) Slăbiți șuruburile D indicate prin orificiile suportului motorului cu ajutorul unei chei de 5 mm și rotiți șurubul E indicat spre stânga sau dreapta în funcție de poziție, cu ajutorul unei chei de 4 mm, pentru a-l regla în funcție de linia de tăiere O.
 - e) Strângeți din nou întregul ansamblu pentru a-l bloca în poziție.

AJUSTAREA ECHERULUI:

- 64) Verificați perpendicularitatea ansamblului echer față de disc. Pentru a-l regla cu exactitate la 90° (fig. 28):
 - a) Puneți un echer cu laturile inegale alineat față de disc la 90° sprijinit pe echer și ajustați șuruburile A indicate.
 - b) Slăbiți elementele de fixare G și reglați unghiul de poziție rotind șurubul H indicat.
 - c) Strângeți din nou ansamblul pentru a-l bloca în poziție.

PERPENDICULARITATEA DISCULUI:

- 65)** Pentru a regla discul la 90° față de masă, deschideți capacul de protecție a discului, slăbind șurubul J și așezați echerul pe masă astfel încât să atingă discul. (fig. 29)
- a)** Reglați înclinația discului de la șuruburile indicate în imagine (fig. 30). Faceți această operațiune în ambele părți ale mașinii, până când partea superioară și partea inferioară a discului ating echerul în același timp.
- b)** Puneți la loc capacul de protecție al discului. Apoi strângeți piulița și mânerul.

PARALELISMUL DISCULUI:

- 66)** Pentru a ajusta paralelismul discului, trebuie folosit ca referință un punct în aer.
- a)** Poziționați componenta în așa fel încât proeminența punctului din aer să atingă partea exterioară a feței discului prin partea din față. Pentru aceasta, pivotați discul până când acesta intră în contact, veți observa un zgomot ușor când discul intră în contact cu proeminența. Marcați acest punct ca referință (fig. 31).
- b)** Deplasați capul discului, fără a modifica poziția punctului din aer (fig. 32) și rotiți din nou discul până la semnul de referință indicat. În cazul în care discul nu face contact în același punct, va trebui reglat paralelismul discului.
- c)** Puteți ajusta poziția motorului rotindu-l ușor.
- d)** Slăbiți șuruburile D așa cum se indică și puneți motorul în poziția corectă, rotind șurubul G în sensul acelor de ceasornic sau în sens invers acelor de ceasornic. Repetați aceeași procedură și asigurați-vă că în ambele poziții discul intră în contact cu punctul din aer (fig. 33).
- e)** Odată poziționat discul, strângeți din nou șuruburile D.

REGLAREA/NIVELAREA MAȘINII:

- 67)** Mașina DL-125 are un picior de nivelare pentru a regla poziția șasiului; utilizați-l pentru a regla și așeza mașina pe sol. Masa laterală este echipată cu acest tip de picioare pentru a regla înălțimea dorită. Pentru a obține un finisaj bun, lucrați pe suprafețe plane.
- a)** Deșurubați piulița de blocare E pentru a elibera piciorul de nivelare (fig. 34)
- b)** Reglați (înșurubând sau deșurubând piulița F a piciorului de nivelare pentru a elimina orice joc al picioarelor care ar putea exista. Strângeți din nou piulița de blocare E pentru a fixa sistemul (fig. 35).
- Dacă aveți întrebări despre funcționarea mașinii sau reglarea acesteia, contactați serviciul nostru post-vânzare.

DEPOZITARE

Depozitați unealta în ambalajul său, într-un loc răcoros, uscat și ferit de frig și de lumina directă a soarelui.

Scoaterea din serviciu și casarea mașinii vor trebui realizate în conformitate cu instrucțiunile din fiecare țară, la un punct de colectare selectivă, în vederea corectei sortări și prelucrării a materialelor.

SERVICII POST-VÂNZARE

Folosiți doar accesorii și piese de schimb originale, furnizate de producător. Reparațiile trebuie realizate doar de un atelier acreditat sau de serviciul tehnic al RUBI:

GERMANS BOADA SANTA OLIVA

Ronda de l'Albornar, 24-26
43710 Santa Oliva, Tarragona (Spania)
Tel: +34 977 16 90 50

Pentru mai multe informații și pentru localizarea Serviciilor de Asistență Tehnică oficiale ale RUBI vizitați:
<https://www.rubi.com/es/servicio-post-venta>

- EN 62841-1:2015
- EN IEC 61000-6-2:2019
- EN IEC 61000-6-4:2019
- EN IEC 61000-3-2: 2019+A1:2021
- EN 61000-3-3: 2013+A2:2021

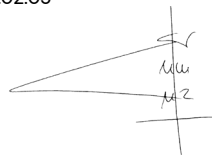
După analiza cerințelor Directivei 2006/42/CE privind utilajele, Directivei 2014/30/UE privind compatibilitatea electromagnetică și Directivei 2014/35/UE privind materialele electrice destinate utilizării la limita tensiunii, efectuată de:

Safenet Certification Services, Ltd. Număr de notificare: 2805

Ducart Suite
Castletroy Park Commercial Campus
Limerick, V94 Y6FD
Irlanda

Safenet Certification Services este autorizată să întocmească fișa tehnică în Comunitatea Europeană.

Josep Maria Piera
Director general
2024.02.05




GERMANS BOADA, S.A.
Avda. Olimpiades, 89-91
08191 Rubi (Barcelona)
NIF. A08244915
R&D

5. IMAGINI	PAGINĂ 124
6. SPECIFICAȚII TEHNICE	PAGINĂ 128
7. ASAMBLARE A MAȘINII	PAGINĂ 129
8. CABLU CU MUFĂ	PAGINĂ 129
9. ACCESORII	PAGINĂ 129
10. CIRCUIT ELECTRIC	PAGINĂ 130
11. TESTUL DE VIBRAȚII	PAGINĂ 131
12. MANAGER DESEURI	PAGINĂ 133
13. GARANȚIE	PAGINĂ 134

4.- DECLARAȚIE DE CONFORMITATE UE

Compania Germans Boada S.A Avda. Olimpiades 89-91, P.O Box 14 - 08191 Rubi (Barcelona, Spania), declară sub propria răspundere că utilajul:

DL-125

Îndeplinește toate cerințele impuse de următoarele directive europene:

Directiva 2006/42/CE privind utilajele.

Directiva 2014/35/UE privind materialele electrice destinate utilizării la limita tensiunii.

Directiva 2014/30/UE privind compatibilitatea electromagnetică.

Directiva 2011/65/UE privind restricțiile privind utilizarea anumitor substanțe periculoase în aparate electrice și electronice

Având în vedere proiectele de norme și normele transpuse următoare:

- EN ISO 12100:2010
- EN 12418:2021
- EN 60204-1:2018

DEFECȚIUNE	CAUZA POTENȚIALĂ	SOLUȚIE
Motorul nu pornește	Motorul nu primește energie sau primește prea puțină.	Verificați instalația și cablul electric.
	Motor blocat	Verificați rotația motorului fără sarcină.
	Problemă la comutator	Înlocuiți comutatorul. Contactați serviciul post-vânzare.
	Problemă la motor	Înlocuiți motorul. Contactați serviciul post-vânzare.
Motorul pornește, dar se rotește invers sau nu înțelege sensul de rotație.	Problemă la motor	Schimbarea motorului. Contactați serviciul post-vânzare.
Motorul se supraîncălzește sau se oprește.	Cablul prelungitor este insuficient sau defect.	„Verificați dacă cablul prelungitor este potrivit. Conectați mașina direct la sursa de alimentare.”
	Supraîncărcare	Reduceți sarcina de lucru.
	Alimentare inadecvată.	Verificați tensiunea.
	Viteza de tăiere este prea mare	Reduceți viteza de tăiere.
	Problemă la motor	Înlocuiți motorul. Contactați serviciul post-vânzare.
Motorul se oprește în timpul tăierii	Lama se apropie de finalul performanței optime.	Verificați lama. Înlocuiți lama
	Supraîncărcare	Reduceți sarcina de lucru.
	Putere insuficientă a motorului	Verificați tensiunea de intrare în mașină. Verificați starea motorului.
	Problemă la motor	Înlocuiți motorul. Contactați serviciul post-vânzare.
Tăieturi nealiniat	Lama se apropie de finalul performanței optime.	Verificați lama. Înlocuiți lama
	Lamă inadecvată pentru material	Utilizați o altă lamă recomandată.
	Mișcare în timpul tăierii	Fixați materialul corespunzător cu accesoriile relevante.
	Mașina este plasată pe o suprafață neuniformă	Folosind o nivelă cu bulă de aer, nivelați mașina pe suprafața de lucru.
	Mașina este nealiniată	Verificați alinierea mașinii. Utilizați instrumentul de aliniere pentru a reajusta. Contactați serviciul post-vânzare.
Lama se închide ușor	Materialul de tăiat este prea puțin abraziv pentru acea lamă	Folosiți o lamă pentru jantă mai moale.
	Viteza de tăiere este prea mare.	Reduceți viteza de tăiere.
	Răcire necorespunzătoare a lamei	Verificați pompa de apă, conductele și sistemul de control al debitului.
	Materialul este prea gros	Utilizați tipul de lamă adecvat pentru grosimea respectivă.
Lama se uzează ușor	Materialul este foarte abraziv	Folosiți o lamă pentru jantă mai dură.
	Lamă inadecvată pentru material	Folosiți o lamă pentru jantă mai dură.
Lama taie greu sau foarte lent	Lama se apropie de finalul performanței optime.	Verificați lama. Înlocuiți lama.
	Putere insuficientă a motorului	Verificați tensiunea de intrare în mașină. Verificați starea motorului.
Mașina generează vibrații	Oscilații ale lamei	Verificați lama. Înlocuiți lama.
	Flanșe defecte.	Verificați flanșele. Înlocuiți flanșele.